



Zhotovitel:
AF-CITYPLAN s.r.o.

Datum:
06/2019

Zastoupený:
Ing. Petr Košan, zástupce ředitele a jednatel

Číslo zakázky:
2018/0148

zpracovala:
Ing. Jana Caletková, Ph.D.,

Objednatel:
Správa železniční dopravní cesty, státní organizace

Zastoupený:
Ing. Mojmír Nejezchleb, náměstek GŘ pro modernizaci dráhy

„DĚTMAROVICE – PETROVICE U K. – STÁTNÍ HRANICE PR, BC“

– POVODŇOVÝ PLÁN



PLÁN OPATŘENÍ PRO PŘÍPAD POVODNĚ

Zpracování povodňového plánu je v souladu se zákonem č. 254/2001Sb. v úplném znění (zákon o vodách) a TNV 75 2931 „Povodňové plány“ vydané v srpnu 2006.

Stavba: „Dětmarovice – Petrovice u K. – státní hranice PR, BC“
Vodní tok: Olše (2-03-03-001), Mlýnka (2-03-03-056)
Správce vodních toků: Povodí Odry, s. p., Závod Frýdek - Místek
Povodí: Povodí Odry, s.p.,
Zadavatel: Správa železniční dopravní cesty, státní organizace
Dlážděná 1003/7, 110 00 Praha 1 - Nové Město
Zastoupený: Stavební správa východ
Nerudova 1, 779 00 Olomouc
Vypracoval: AF-CITYPLAN s.r.o.,
Magistrů 1275/13, 140 00 Praha 4
Datum zpracování: 06/2019

Tento povodňový plán platí pro období provádění stavebních prací v rámci výše jmenované stavby.

Zařízení staveniště č.

Zodpovědný pracovník

Kontakt, telefon

Pracovník by seznámen dne, podpis

Termín výstavby:

Schválil:

Datum:

Podpis, razítko



OBSAH

1	ÚVOD	6
2	VĚCNÁ ČÁST	7
2.1	CHARAKTERISTIKA ZÁJMOVÉHO ÚZEMÍ, UMÍSTĚNÍ A POPIS STAVBY	7
2.1.1	Popis stavby.....	8
2.1.2	Hydrologické údaje	12
2.2	OHROŽENÍ STAVBY POVODNÍ.....	12
2.3	OPATŘENÍ PŘI NEBEZPEČÍ POVODNĚ A ZA POVODNĚ V LOKALITĚ STAVBY	13
2.4	POVODŇOVÁ KOMISE STAVBY	15
2.5	POVINNOST ZHOTOVITELE / ČINNOST POVODŇOVÉ KOMISE	16
2.6	EVAKUAČNÍ TRASY Z OHROŽENÉ LOKALITY	17
2.7	EVAKUAČNÍ TRASY Z OHROŽENÉ LOKALITY	17
2.8	ČINNOST POVODŇOVÉ KOMISE PO SKONČENÍ POVODNĚ	17
2.9	POVODŇOVÁ KNIHA	18
3	ORGANIZAČNÍ ČÁST	18
3.1	POVODŇOVÁ KOMISE STAVBY	18
3.2	SPOJENÍ NA ÚČASTNÍKY POVODŇOVÉ OCHRANY	19
3.3	AKTUALIZACE POVODŇOVÉHO PLÁNU	21
4	SEZNAM PŘÍLOH	24
	PŘÍLOHA Č. 1: GRAFICKÁ ČÁST - SITUACE ŠIRŠÍCH VZTAHŮ	25
	PŘÍLOHA Č. 2: EVIDENČNÍ LIST HLÁSNÝCH PROFILŮ	26
	PŘÍLOHA Č.3: POVODŇOVÁ KOMISE PETROVICE U KARVINÉ	28
	PŘÍLOHA Č.3: POVODŇOVÁ KOMISE DĚTMAROVICE.....	29
	PŘÍLOHA Č.5: VYJÁDŘENÍ SPRÁVCE VODNÍCH TOKŮ	30
	PŘÍLOHA Č.6: PREZENČNÍ LISTINA O PROŠKOLENÍ A SEZNÁMENÍ PRACOVNÍKŮ SE SCHVÁLENÝM POVODŇOVÝM PLÁNEM	30
	PŘÍLOHA Č.7: POVODŇOVÁ KNIHA.....	31



SEZNAM POUŽITÝCH ZKRATEK

AZZÚ	- Aktivní zóna záplavového území
ČD	- České dráhy, a.s.
ČHP	- Číslo hydrologického pořadí
ČSN	- Česká technická norma
d.ú.	- Definiční úsek
HZS	- Hasičský záchranný sbor
k. ú.	- Katastrální území
KHS	- Krajská hygienická stanice
KÚ	- Krajský úřad
MŽP	- Ministerstvo životního prostředí
ORP	- Obec s rozšířenou působností
ZS	- Zařízení staveniště
ŽST	- Železniční stanice



IDENTIFIKAČNÍ ÚDAJE

Název stavby: „Dětmarovice – Petrovice u K. – státní hranice PR, BC“

Stupeň dokumentace: Dokumentace pro stavební povolení (DSP)

Místo stavby: obvod ŽST Petrovice u Karviné a Dětmarovice
obvod odbočky Závada
mezistaniční úsek státní hranice PR/ČR – Petrovice u Karviné
mezistaniční úsek Petrovice u Karviné – Odb. Závada
mezistaniční úsek Odb. Závada – Dětmarovice
mezistaniční úsek Odb. Závada – Odb. Koukolná

Kraj: Moravskoslezský

Obec s rozšířenou působností: Karviná, Bohumín

Obec: Dolní Lutyně, Dětmarovice, Petrovice u Karviné

Katastrální území: Dolní Lutyně [629731], Dětmarovice [625965],
Závada nad Olší [720372], Koukolná [625973], Petrovice u Karviné [599077], Dolní
Marklovice [720321]

Objednatel: Správa železniční dopravní cesty, státní organizace
Dlážděná 1003/7, 110 00 Praha 1 - Nové Město

Zastoupený: Stavební správa východ
Nerudova 1, 772 58 Olomouc

Správce vodních toků: Povodí Odry s. p. Závod Frýdek - Místek
Horymírova 2347, 738 01 Frýdek – Místek

Správce povodí: Povodí Odry s. p. Závod Frýdek - Místek
Horymírova 2347, 738 01 Frýdek – Místek

Vodoprávní úřad: Magistrát města Karviná, Odbor stavební a životního prostředí,
Vodoprávní úřad
Fryštátská 72/1, 733 24 Karviná

Potvrzení souladu s PP obce: Obecní úřad Petrovice u Karviné
Petrovice u Karviné, č.p.251, 735 72 Petrovice u Karviné

Obecní úřad Dětmarovice
Dětmarovice 27, 735 71 Dětmarovice

Dodavatel stavby:



1 ÚVOD

Předložený povodňový plán řeší opatření nutná k odvrácení nebo zmírnění povodňových škod při provádění stavebních prací při realizaci záměru „**Dětmarovice – Petrovice u K. – státní hranice PR, BC**“.

Povodňový plán byl vypracován v souladu s §71 zákona č. 254/2001 Sb. (vodní zákon) a v souladu s TNV 75 2931 (Povodňové plány 08/2006) a Metodický pokyn MŽP ČR k zabezpečení hlásné a předpovědní služby (Věstník MŽP částka 12/2011). Současně byla zohledněna i požadavky zákona č. 240/2000 Sb., o krizovém řízení a změně některých zákonů (krizový zákon) v aktuálním znění a dále zákona č. 239/2000 Sb., o integrovaném záchranném systému a o změně některých zákonů, v aktuálním znění.

Podkladem pro vypracování povodňového plánu „Dětmarovice – Petrovice u K. – státní hranice PR, BC“ byly jednak hydrologické údaje povrchových vod dostupné z webových stránek ČHMU a Povodí Odry a dále projektová dokumentace stavby „Dětmarovice – Petrovice u K. – státní hranice PR, BC“, Dokumentace pro stavební povolení.

Zpracovaný povodňový plán je určen pro ochranu záměru „Dětmarovice – Petrovice u K. – státní hranice PR, BC“ po dobu jeho realizace, čímž je dána i doba jeho platnosti. Předložený povodňový plán řeší přípravu a stanovuje organizační, operativní, technická a provozní opatření směřující k záchraně osob, materiálních hodnot, včasného ukončení pracovních procesů, zabezpečení nebezpečných látek ohrožující životní prostředí a zabezpečení odplavitelného materiálu. Jedná se tedy především o opatření maximálně využívající vlastní síly a prostředky. Správcem vodních toků se stanoveným záplavovým územím je Povodí Odry s. p., Závod Frýdek - Místek. Příslušným vodoprávním úřadem je Magistrát města Karviná, Odbor stavební a životního prostředí, Vodoprávní úřad.

Ochrana před povodněmi je soubor opatření k předcházení a zamezení škod při povodních na tocích a majetku občanů a společnosti a na životním prostředí.

Povodněmi se rozumí přechodné výrazné zvýšení hladiny vodních toků nebo jiných povrchových vod, při kterém voda již zaplavuje území mimo koryto vodního toku a může způsobit škody. Povodní je i stav, kdy voda může způsobit škody tím, že z určitého území nemůže dočasně přirozeným způsobem odtékat nebo její odtok je nedostatečný, případně dochází k zaplavení území při soustředěném odtoku srážkových vod. Povodeň může být způsobena přírodními jevy, zejména táním, dešťovými srážkami nebo chodem ledů (přirozená povodeň), nebo jinými vlivy, zejména poruchou vodního díla, která může vést až k jeho havárii (protržení) nebo nouzovým řešením kritické situace na vodním díle (zvláštní povodeň).

Povodeň začíná vyhlášením druhého nebo třetího stupně povodňové aktivity (SPA) a končí odvoláním třetího SPA, není-li v době odvolání třetího SPA vyhlášen druhý SPA. V tom případě končí povodeň odvoláním druhého SPA. Povodní je rovněž situace, při níž nebyl vyhlášen druhý nebo třetí SPA, ale stav nebo průtok vody v příslušném profilu nebo srážka dosáhla směrodatné úrovně pro některý z těchto SPA podle povodňového plánu příslušného územního celku. Potenciálním zdrojem tohoto nebezpečí jsou v oblasti stavby vodní toky Olše a Mlýnka.

Po celou dobu výstavby jsou stavebníci a odborný dozor stavby povinni sledovat stav vody. V případě nutnosti musí být ve spojení s odbornými orgány, dodržovat ustanovení tohoto povodňového plánu a pokyny odborných orgánů.

Za nebezpečí povodně se považují situace určené povodňovými plány, popř. situace tak označené povodňovou službou, zejména při:

- dosažení stanoveného limitu vodního stavu nebo průtoku ve vodním toku a jeho stoupající tendenci



- déletrvajících vydatných dešťových srážkách, popřípadě prognóze nebezpečí intenzivních dešťových srážek, očekávaném náhlém tání, nebezpečném chodu ledů nebo při vzniku nebezpečných ledových zácep a nápěchů, nebo

- vzniku mimořádné situace na vodním díle, kdy hrozí nebezpečí jeho poruchy

Zvláštní povodní se rozumí povodeň způsobená umělými vlivy tj. situace, jež mohou nastat při stavbě nebo provozu vodohospodářských děl, která vzdouvají nebo mohou vzdouvat vodu, zejména při narušení tělesa vzdouvacího vodohospodářského díla, poruše hradících konstrukcí výpustných zařízení vodohospodářských děl nebo nouzovém řešení kritických situací z hlediska bezpečnosti vodohospodářského díla.

Opatření uvedená v povodňovém plánu se týkají pracovišť stavby, která mohou být ohrožena zvýšenými průtoky ve vodotečích (Olše a Mlýnka) nad hodnoty, pro která jsou pracoviště chráněna dle projektové dokumentace. Povodňový plán je platný od zahájení do ukončení stavby. Způsob vypořádání škod vzniklých průchodem velkých vod řeší smlouva o provedení stavebních prací mezi investorem a zhotovitelem stavby. Zařízení staveniště bude umístěno na takové výškové úrovni, aby nebylo ohroženo průchodem velkých vod.

2 VĚCNÁ ČÁST

2.1 CHARAKTERISTIKA ZÁJMOVÉHO ÚZEMÍ, UMÍSTĚNÍ A POPIS STAVBY

Záměrem dotčené území spadá do hydrogeologického rajonu základní vrstvy 2261 Ostravská pánev – ostravská část (od začátku řešeného území cca do km 285,2) a 2262 Ostravská pánev – karvinská část (cca od km 285,2 ke státní hranici).

Zájmové území hodnoceného záměru náleží do úmoří Černého moře, povodí Odry a dílčího povodí Olše (č. h. p. 2-03-03). Hodnocený záměr prochází územím, které spadá do ČHP 2-03-03-0680 – povodí Petrůvky a jednak do ČHP 2-03-03-0673, 2-03-03-0710 a ČHP 2-03-03-0671 – povodí Olše.

Záměr kříží stanovená záplavová území včetně aktivních zón záplavového území Olše (Kú MSK 56979/2014, 15.08.2014) (cca 15 ř/km), Mlýnky (Magistrát města Karviné SMK/009575/2018, 16.10.2017) (cca 3 ř/km) a prochází v souběhu se záplavovým území Petrůvky (K.ú. MSK 38632/2012, 23.05.2012) do kterého však nevstupuje.

V rámci aktivní zóny záplavového území platí omezení daná § 67 zákona. č. 254/2001 Sb., o vodách:

(1) V aktivní zóně záplavových území se nesmí umísťovat, povolovat ani provádět stavby s výjimkou vodních děl, jimiž se upravuje vodní tok, převádějí povodňové průtoky, provádějí opatření na ochranu před povodněmi nebo která jinak souvisejí s vodním tokem nebo jimiž se zlepšují odtokové poměry, staveb pro jímání vod, odvádění odpadních vod a odvádění srážkových vod a dále nezbytných staveb dopravní a technické infrastruktury, zřizování konstrukcí chmelnic, jsou-li zřizovány v záplavovém území v katastrálních územích vymezených podle zákona č. 97/1996 Sb., o ochraně chmele, ve znění pozdějších předpisů, za podmínky, že současně budou provedena taková opatření, že bude minimalizován vliv na povodňové průtoky; to neplatí pro údržbu staveb a stavební úpravy, pokud nedojde ke zhoršení odtokových poměrů.

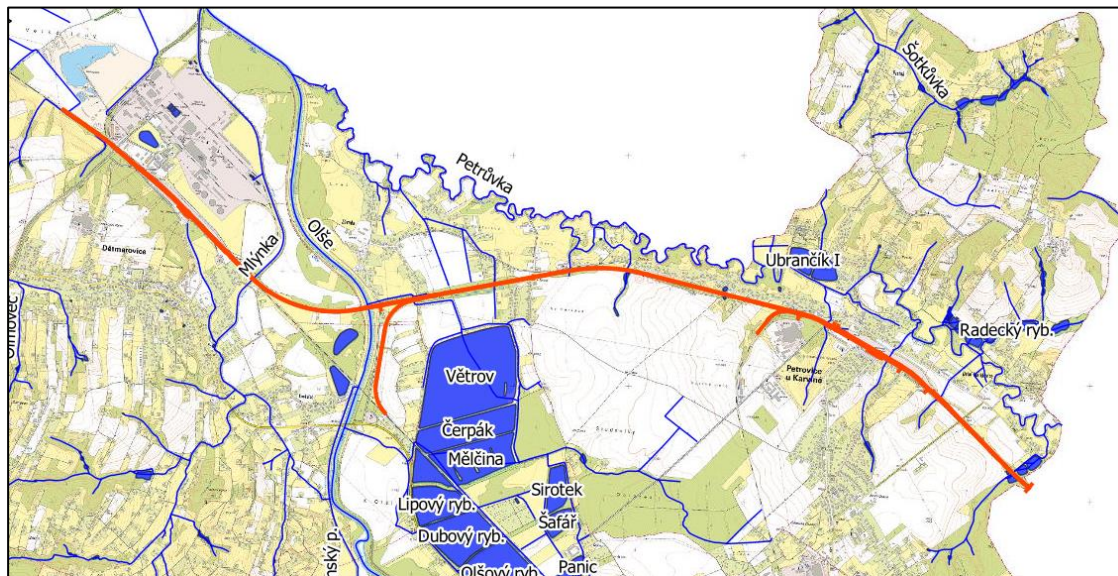
(2) V aktivní zóně je dále zakázáno

a) těžit nerosty a zeminu způsobem zhoršujícím odtok povrchových vod a provádět terénní úpravy zhoršující odtok povrchových vod,



- b) skladovat odplavitelný materiál, látky a předměty,
- c) zřizovat oplocení, živé ploty a jiné podobné překážky

Obrázek 1 – Vodní toky a plochy v zájmovém území



2.1.1 Popis stavby

Hlavní cíle stavby „Dětmárovice – Petrovice u K. – státní hranice PR, BC“ spočívají v odstranění propadů rychlosti, zajištění parametrů interoperability, zvýšení spolehlivosti a bezpečnosti provozu rekonstrukcí stavebních a technologických částí. Současně je navrženo vybudování diagnostiky dle Technické specifikace TS 2/2007 Z s přenosem diagnostických informací do míst soustředěné údržby.

Současný technický stav železničního svršku je na hranici své životnosti. Svrškový materiál je opotřebovaný a projevuje se špatná držebnost upevňovadel, což vyžaduje zvýšené náklady na provoz a údržbu. Narůstá i počet defektoskopických vad a únavových lomů.

Mnohá místa vykazují poruchy geometrické polohy koleje, vyvolané blátivými úseky v důsledku neodpovídajícího odvodnění železničního spodku a jeho nedostatečnou únosností. Místně lze zaznamenat nestabilní svahy náspů.

Obdobné známky vykazují také umělé stavby (mostní, propustky), které vzhledem k době jejich výstavby nebo rekonstrukce neodpovídají současným požadavkům tj. dožilá hydroizolace, nefunkční odvodnění, poruchy spodních staveb a ocelových konstrukcí mostů. Ostrovní nástupiště v ŽST Dětmárovice a Petrovicích u Karviné nejsou vybaveny dostatečným bezbariérovým přístupem. Stávající vodící prvky pro osoby se sníženou schopností orientace a pohybu jsou nedostatečné a nevyhovující je i stávající odvodnění.

Stavba současně řeší i výměnu trakčního vedení a jeho součástí (podpěry, závěsy, lana), které jsou již na hranici životnosti. Rekonstrukci vzhledem k neuspokojivému technickému stavu vyžadují i silnoproudá zařízení (elektrický ohřev výměn, rozvody nízkého napětí, osvětlení) a stávající technologie staničního zabezpečovacího zařízení v ŽST Petrovice u Karviné. Z důvodu předpokládané konverze napájecí soustavy na jednotnou napájecí síť 25 kV AC a kvůli nebezpečným rušivým vlivům střídavé trakce stavba zahrnuje i zavedení nové zabezpečovací kabelizace v traťových úsecích Dětmárovice – Petrovice u K. – státní hranice.

V železničních stanicích Dětmárovice a Petrovice u Karviné a zastávky Závada dojde v souladu s požadavky na bezbariérovost k rekonstrukci nástupišť.



Záměr zahrnuje kromě rekonstrukce železničních přejezdů i rekonstrukce vybraných stávajících mostů a propustků nacházejících se ve špatném technickém stavu.

Záměr stavby současně zahrnuje ve vybraných úsecích nacházejících se v blízkosti zástavby i výstavbu jednostranných a oboustranných protihlukových stěn.

V rámci realizace záměru dojde též k rekonstrukci traťového zabezpečovacího zařízení a staničního zabezpečovacího zařízení u všech dotčených železničních stanic. Zastávky a stanice budou vybaveny novým vizuálním informačním zařízením, rozhlasovým zařízením, kamerovým systémem a venkovním osvětlením. Budovy resp. místnosti stanic budou vybaveny ventilací a protipožárními hlásiči. Kromě rekonstrukce vybraných přístřešků dojde ve stanici Dětmárovice a zastávce a odbočce Závada k výstavbě technologických domků. Dešťové vody budou ze střešních ploch sváděny žlaby do stávající dešťové kanalizace, která bude rekonstruována.

V rámci záměru je navržena rekonstrukce železničního mostu, který překračuje Olši. Rekonstrukce bude provedena v souladu s požadavky na bezpečné převedení povodňové vlny Q100 zohledňující požadavky normy ČSN 73 6201 (most ev. km 286,258).

Zmíněný objekt se nachází ve stanovené zóně záplavového území a aktivní zóně záplavového území.

SO 42-20-01 Železniční most č. 5512 v km 286,258, K.ú. Závada nad Olší

V rámci rekonstrukce železničního mostu je navržena kompletní výměna mostnic včetně železničního svršku na mostě i v předpolí koleji č. 2, výměna pojistných úhelníků celková obnova PKO v celém rozsahu (NK, podlahy, zábradlí), V rámci rekonstrukce budou odstraněny poruchy opevnění koryta mezi pilíři, oprava kamenného zpevnění u pilířů.

Předpokládaný termín zahájení realizace záměru a jeho dokončení

Zahájení záměru:	1.3. 2020
Dokončení záměru:	31.7. 2022

Etapizace výstavby:

Stavební postup SP0 – (153 dnů):

- V úvodu stavebního postupu SP0 se nejprve vybudují areály zařízení staveniště – zbuduje oplocení, zpevní se skládkové a komunikační plochy, přivezou skladovací i kancelářské buňky, materiál na stavbu, zajišťuje se a naváží technika potřebná pro realizaci všech stavebních činností. Budou provedeny kroky nutné pro zřízení objížďky, zejména pak osazení komunikací dopravním značením. Dále zde dojde také k přesnému vytýčení stávajících inženýrských sítí, jež nemohou být stavbou jakkoliv narušeny.

- Do 31. 3. 2020 musí rovněž proběhnout nezbytné kácení stromů a dřevin.

- Bude započata přístavba technologické budovy v ŽST Petrovice. Tato bude zahájena neprodleně po předání staveniště.

- V ŽSTt. Dětmárovice bude vybudováno provizorní nástupiště pro stavební postup SP2. Toto může být vybudováno až ke konci SP0. Doba výstavby provizorního nástupiště cca 1 týden.

- Během stavebního postupu SP0 budou zahájeny přípravné stavební práce bez nároku na omezení provozu (práce mimo obvod provozované koleje), resp. s minimálními nároky na omezení provozu (krátkodobé výluky), např. pro betonáž patek stožárů TV.

Stavební postup SP1 (122 dnů):

V rámci SP1 se předpokládají následující stavební činnosti:



Práce na stavbě technologické budovy v ŽST Petrovice, práce na zemním tělese přeložky koleje č. 90 směr Karviná město. (za provozu na stávající 90. koleji).

Stavební postup SP2 (122 dnů):

V rámci SP2 se předpokládají následující stavební činnosti:

- Práce na přestavbě mostu v km 284,364 – podchod Dětmárovice (pod částečně vyloučenými kolejemi č. 1 a 3),
- Práce na kolejích č. 1 a 3 – nad mostem v km 284,364.
- Práce na kolejích a výhybkách v ŽST Dětmárovice – kolej č. 1b, výhybky č. 25, 26, 30, vč. TV – 2 měsíce.
- Demontáž venkovních prvků zabezpečovacího zařízení, v žst. Dětmárovice, překážejících výstavbě. Po dokončení prací jejich opětovná montáž

Vzhledem k pracím na podchodu, který zajišťuje mimoúrovňový přístup od výpravní budovy na ostrovní nástupiště, je nutné, aby před zahájením prací na podchodu byl (po vyloučení kolejí č. 1 a 3) zřízen provizorní přístup na ostrovní nástupiště. Provizorní přístup bude úrovňový, mimo koleje č. 1 a 3, které budou z obou stran ukončeny jako kusé, tj. není nutné zabezpečit bezpečnost cestujících.

Samotné ostrovní nástupiště bude využitelné pouze částečně, je nutné zajistit využitelnou délku alespoň 140 metrů (pro jednotku řady 460).

V rámci tohoto SP bude nutné zřídit rovněž provizorní nástupištní hranu u koleje č. 4 v délce 140 metrů (pro jednotku řady 460). Uvedená hrana bude používána pouze mimořádně, při současném pobytu dvou zastavujících vlaků osobní dopravy linky S2. Přístup na provizorní nástupiště bude střežen odborně vyškoleným zaměstnancem zhotovitele stavby, který přístup umožní pouze na základě instrukcí a svolení dopravního zaměstnance (výpravčího, dispečera CDP).

Stavební postup č. 3 (153 dnů) :

V rámci SP3 se předpokládají následující stavební činnosti:

- Práce na kolejích a výhybkách v ŽST Petrovice – lichá skupina + koleje č. 2, 4b a 6, vč. prací na nástupištních a TV, výhybkách č. 7, 8, 14, 15, 17, 45, 47, 50, 52 (stávající značení).
- Práce na svršku přeložky koleje č. 90 směr Karviná město a výhybkách č. 54, 55, 57, 58, 59, 60, 61 (stávající značení).
- Práce na stavbě nového mostu v km 290,936 v ŽST Petrovice (pod 1. polovinou kolejiště).
- Práce na 1. TK v úseku Dětmárovice – Odb. Závada – Petrovice u Karviné, vč. TV a zastávce Závada.
- Práce na mostech a přejezdech v 1. TK v úseku Dětmárovice – Petrovice u Karviné.
- Instalování technologií (zabzař, sdělovací zařízení, silnoproud) vč. zapojení a odzkoušení.
- Příprava nové technologické místnosti zabezpečovacího zařízení a montáž nové technologie.
- Budování nových kabelových tras ve vyloučeném kolejišti.
- Budování výhybek 51 až 56 (nové značení) v nových km polohách.
- Demontáž stykových transformátorů dotčených stavebním postupem.
- Zapojení nové technologie do nové stavědlové ústředny.
- Traťová kolej Odb. Závada (mimo) – Odb. Koukolná (mimo), vč. TV,
- Práce na kolejišti Odb. Závada – výhybky č. 202, 203 a 204.
- Práce na mostech a přejezdech v traťovém úseku Odb. Závada (mimo) – Odb. Koukolná (mimo).
- Budování kabelových tras a pokládka kabelů v traťovém úseku Odb. Závada (mimo) – Odb. Koukolná (mimo).
- Budování přejezdu P8291, jeho RD, výměna technologie přejezdu.



- Výměna návěstidel autobloku, stykových transformátorů.
- výměna stávající technologie TZZ v traťovém úseku Odb. Závada (mimo) – Odb. Koukolná (mimo) a provedení napojení na stávající technologii SZZ.
- Demontáž venkovních prvků zabezpečovacího zařízení, na odbočce Závada, překážejících výstavbě. Po dokončení prací jejich opětovná montáž.
- Budování kabelových tras a výměna kabelizace.

Stavební postup č. SP4 (137 dní)

V rámci SP4 se předpokládají následující stavební činnosti:

- Práce na stavbě nového mostu v km 290,936 v ŽST Petrovice (pod 2. polovinou kolejiště) s nározkem vyloučení celé sudé kolejové skupiny mimo kolejí č. 2, 4b a 6.
 - Práce na 2. TK v úseku Dětmárovice – Odb. Závada (výhybka č. 201) – Petrovice u Karviné, vč. TV a zastávce Závada.
 - Práce na mostech a přejezdech v 2. TK v úseku Dětmárovice – Odb. Závada – Petrovice u Karviné.
 - Práce na výhybce č. 4 v ŽST Dětmárovice.
 - Instalování technologií (zabzař, sdělovací zařízení, silnoproud) vč. zapojení a odzkoušení.
- příprava nové technologické místnosti zabezpečovacího zařízení a montáž nové technologie.
- Budování nových kabelových tras ve vyloučeném kolejišti.
 - Demontáž stykových transformátorů dotčených stavebním postupem.
 - Zapojení nové technologie do nové stavědlové ústředny.

Stavební postup č. SP5 (181 dní)

V rámci SP5 se předpokládají následující stavební činnosti:

- Práce na 1. TK v úseku Petrovice st. hr. PR – Petrovice u Karviné, vč. TV,
- Petrovice u Karviné výhybka č. 1.
- Práce na stavbě nového mostu v km 292,400 a přejezdech v traťovém úseku Petrovice st. hr. PR – Petrovice u Karviné.
- Práce na 2. TK v úseku Petrovice st. hr. PR – Petrovice u Karviné, vč. TV.
- Petrovice u Karviné výhybky č. 2 a 3.
- Práce na stavbě nového mostu v km 292,400 a přejezdech v traťovém úseku Petrovice st. hr. PR – Petrovice u Karviné.
- Příprava nové technologické místnosti zabezpečovacího zařízení a montáž nové technologie.
- Budování nových kabelových tras ve vyloučeném kolejišti Petrovice u Karviné.
- Budování nové kabelové trasy v traťovém úseku Petrovice u Karviné – st. hr. PR.
- Demontáž návěstidel (Se1, Se2, Se3, Se4, Se5, 1L, 2L) a jejich výměna za nové.
- Demontáž přestavníků výhybek (1, 2, 3) a jejich výměna za nové.
- Úprava přejezdu P6517.
- Demontáž stykových transformátorů dotčených stavebním postupem.
- Zapojení počítačů náprav v traťovém úseku Petrovice u Karviné – st. hr. PR.
- Zapojení nové technologie do nové stavědlové ústředny.

Stavební postup č. SP6 (46 dní)

V rámci SP6 se předpokládají následující stavební činnosti:

- Práce na zhlaví a přejezdu v ŽST Dětmárovice – výhybkách č. 5, 6, 7, 8, 9, 10.

V rámci SP6 se předpokládají následující činnosti ve vztahu k zab. zař.:

xxx upřesní profese zabzař xxx

V rámci SP6 se předpokládají následující činnosti ve vztahu k trakčnímu vedení:

SO 41-60-01 žst. Dětmárovice:

- Demontáž stávající sestavy TV V2.
- Montáž nové sestavy TV V2.



- Regulace TV.

Stavební postup č. SP7 (92 dní)

V rámci SP7 se předpokládají následující stavební činnosti:

- Práce na kolejích a výhybkách v ŽST Dětmárovice – koleje č. 2b, 4, 6, částečně č. 2, vč. TV, výhybkách č. 19, 20, 24, 27, 28, 29.
- Rekonstrukce ostrovního nástupiště – rekonstrukce povrchu, hrany ke koleji 2 a nástupištních koncových zídek.
- Rekonstrukce zastřešení ostrovního nástupiště

V rámci SP7 se předpokládají následující činnosti ve vztahu k zab. zař.:

V rámci SP7 se předpokládají následující činnosti ve vztahu k trakčnímu vedení:

SO 41-60-01 žst. Dětmárovice:

- Demontáž stávajících sestav TV V5, V4 a 2/3.
- Montáž nových sestav TV V5, V4 a 2/3.
- Demontáž zbývajících sestav TV určených k výměně a následná montáž nových sestav TV.
- Regulace TV.

2.1.2 Hydrologické údaje

Jak už bylo výše uvedeno oba vodní toky Olše i Mlýnka mají stanovená záplavová území včetně aktivních zón. V souvislosti s rozsahem povodňového nebezpečí je v zájmové oblasti sledována pouze Olše. Nejbližší hlásný profil kategorie C se nachází přímo v obci Dětmárovice. Další hlásný profil pro vodní tok Olše kategorie A je umístěn v obci Dolní Lutyně. Obé blíže viz. Příloha č.2 Evidenční listy hlásných profilů.

Olše:

N- leté průtoky m³/s

Profil / Qn	1	5	10	50	100
Dětmárovice	156	347	447	714	846

2.2 OHROŽENÍ STAVBY POVODNÍ

Záměr je veden částečně na náspu i v zářezu. Stanoveným záplavovým územím včetně vymezené aktivní zóny záplavového území prochází pomocí železničního mostu, kterým záměr překlenuje řeku Olši.

V rámci realizace stavby v projektovém stupni pro stavební povolení je uvažováno 37 ploch zařízení stavenišť, které se nacházejí rozmístěny podél záměru tak, aby vyhovovaly předpokládaným potřebám zhotovitele v závislosti na konfiguraci terénu, vlastnických vztazích a způsobu a účelu využívání těchto ploch. Plochy zařízení stavenišť jsou navrženy v lokalitách se soustředěnou stavební činností (např. ve stanici, u mostních objektů a pod.). Plochy zařízení stavenišť jsou situovány tak, aby byly přístupné z okolních stávajících komunikací I, II. a III. třídy a místních komunikací, provizorních staveništních cest a případně jízdou po pláni. Plochy zařízení stavenišť (ZS) jsou umístěny převážně na pozemcích ČD a.s. a SŽDC. V souladu s § 67 zákona č. 254/2001 Sb. o vodách dle platného znění, navržené plochy zařízení stavenišť respektují omezení vyplývající z daného zákona.

S odpady vznikajícími v průběhu výstavby bude nakládáno v souladu se zákonem č. 185/2001, Sb., o odpadech, v aktuálním znění, tak aby nedošlo ke kontaminaci okolního prostředí tj. v souladu se zpracovaným havarijním plánem. Odpady, které budou v rámci stavby vznikat (zejména demolice stávajících mostů) budou neprodleně odváženy na řízené skládky. Vozidla, stavební mechanismy a



drobná mechanizace budou v bezvadném technickém stavu, jejich provozovatel zodpovídá za jejich technický stav, pravidelné technické prohlídky a pravidelné školení obsluhy.
Po provedení stavebních prací bude koryto Olše upraveno do původní podoby.

2.3 OPATŘENÍ PŘI NEBEZPEČÍ POVODNĚ A ZA POVODNĚ V LOKALITĚ STAVBY

Předpovědní informační systém zajišťuje Český hydrometeorologický ústav (ČHMÚ) ve spolupráci se správcem Povodí Odry s.p.

Obrázek 2 -Limnigrafická stanice v operativním profilu – Dětmárovice

Hlásný profil kategorie C Dětmárovice je tvořen limnigrafickou stanicí na levém břehu řeky Olše v ř. km 16,199. Provozovatele limnigrafické stanice je Povodí Odry - VHD Ostrava. Měření probíhá kontinuálně:

- v případě I. SPA min 1x denně,
- v případě II. SPA min 4 x denně
- v případě III.SPA á 3 hodiny



Zdroj: <http://dppcr.cz>

Stupně povodňové aktivity vyhlašuje a odvolává na správním území ORP Karviná – povodňová komise ORP Karviná, v součinnosti s povodňovými komisemi obcí Petrovice u Karviné a Dětmárovice, které současně zajišťují hlídkovou službu.

Zhotovitel stavby spolupracuje s povodňovou komisí obce a reaguje na jejich příkazy.

Aktuální informace o srážkových prognózách a stavu v povodí lze získat:

- v centrálním předpovědním pracovišti ČHMÚ Praha (kontakty viz B.3. Část organizační) nebo regionálním předpovědním pracovišti pobočky Ostrava
- v centrálním vodohospodářském dispečinku Povodí Odry s.p. (kontakty viz B.3. Část organizační)
- na internetové adrese Povodí Odry s.p. – www.pod.cz – odkazy - aktuální hydrologická informace – stavy a průtoky – území v působnosti závodu Frýdek - Místek
- na internetové adrese ČHMÚ – www.chmi.cz - odkazy – mapa meteorologických výstrah
- systém integrované výstražné služby (SIVS)
- hlásná a předpovědní povodňová služba (HPPS)

Stupně povodňové aktivity

V rámci stavby je možné využít stávající vodočetnou lať, ke které se barevně vyznačí jednotlivá SPA.



Rozsah opatření prováděných k ochraně před povodněmi se řídí nebezpečím nebo vývojem povodňové situace, která se vyjadřuje třemi SPA, a to:

I. SPA – stav bdělosti: nastává při nebezpečí přirozené povodně a zaniká, pominou-li příčiny takového nebezpečí; tento stav nastává rovněž vydáním výstražné informace předpovědní povodňové služby; vyžaduje věnovat zvýšenou pozornost vodnímu toku nebo jinému povodňovému nebezpečí; zahajuje činnost hlášená a hlídková služba, avizuje se HZS,

II. SPA – stav pohotovosti: se vyhláší, když nebezpečí přirozené povodně přerůstá v povodeň, ale nedochází k větším rozlivům a škodám mimo koryto; vyhláší se také při překročení mezních hodnot sledovaných jevů a skutečností na vodním díle z hlediska jeho bezpečnosti; aktivizují se povodňové orgány a další účastníci ochrany před povodněmi (zejména HZS), uvádějí se do pohotovosti prostředky na zabezpečovací práce, provádějí se opatření ke zmírnění průběhu povodně,

III. SPA – stav ohrožení: se vyhláší při bezprostředním nebezpečí nebo vzniku škod většího rozsahu, ohrožení životů a majetku v záplavovém území; vyhláší se také při dosažení kritických hodnot sledovaných jevů a skutečností na vodním díle.

Upozornění na nebezpečné meteorologické jevy vydává ČHMÚ a prezentuje je také ve veřejných sdělovacích prostředcích a na serveru www.chmi.cz.

Vodní stav bude sledován dle místních podmínek vizuálně a to na základě průtoku vody vodotečí. V období, kdy bude očekávána vyšší hladina vody, případně silný déšť zajistí stavbyvedoucí nepřetržitou službu v noci i ve dnech pracovního klidu. Při své delší nepřítomnosti určí odpovědného zástupce.

Rozsah prací na opatřeních prováděných na ochranu před povodněmi se řídí mírou povodňového nebezpečí, které určí technik na stavbě během pravidelné denní kontroly výšky hladiny toku.

Obrázek 3 – Umístění Limnigrafické stanice operativního profilu Dětmárovice



Zdroj: <http://dppcr.cz>

V rámci operativního profilu jsou stanoveny jednotlivé stupně povodňové aktivity na základě měření výšky hladiny a průtoku. Operativní profil kategorie C se nachází v těsné blízkosti železničního mostu, který bude rekonstruován a který současně zasahuje do území vymezeného jako záplavové včetně aktivní zóny záplavového území.



Tabulka 1 - Povodňové stavy operativního profilu kategorie C – Dětmárovice - Olše

Stupně povodňové aktivity		Hladina [cm]	Průtok [m ³ /s]
I SPA	Bdělost	180	149
II. SPA	Pohotovost	250	257
III. SPA	Ohrožení	300	343

Při stavu bdělosti: stavbyvedoucí, mistr, popřípadě jimi pověřená osoba jsou povinni sledovat pohyb hladiny a vyžádat si informace prognózní služby Českého hydrometeorologického ústavu.

Při stavu pohotovosti: dochází ke svolání povodňové komise a ze strany zhotovitele se zajistí vyklizení staveniště. Odklizení náradí, strojů, odpavitelných předmětů, zejména odstranění ropných a chemických produktů. Provedou se případná opatření pro dodatečné zajištění stavebních jímek proti odplavení.

Při stavu ohrožení: úplné přerušení prací.

Povodňová komise stavby se bude pro konání povinností a opatření pro zmírnění účinků povodně řídit hodnotami SPA vyznačenými na stávající vodočetné lati v profilu stávající lávky.

Výšky hladin pro další hlásný profil kategorie A se nachází v obci Dolní Lutyně, stanice Věrnovice. Evidenční list hlásného profilu kategorie C je součástí přílohy 2, povodňového plánu.

2.4 POVODŇOVÁ KOMISE STAVBY

Ochranu staveniště před povodněmi zajišťuje zhotovitel, který zřizuje povodňovou službu stavby. Předsedou PK stavby bude stavbyvedoucí, který zodpovídá za povodňovou ochranu staveniště. Povodňová komise stavby ve svých rozhodnutích podléhá povodňové komisi obce Petrovice u Karviné resp. povodňové komisi obce Dětmárovice, které stavbyvedoucí informuje o situaci na stavbě a o provedených opatřeních. Při řešení povodňové situace zhotovitel spolupracuje s investorem stavby – SŽDC s.o., Stavební správa východ.

Povodňová komise stavby (PK) zahajuje činnost, jakmile nastane I. SPA nebo předseda PK, popř. jeho zástupce, obdrží hlášení příslušného povodňového orgánu o možném vzniku povodně. Členové povodňové komise se dostaví do zájmové lokality a budou v pohotovosti až do doby poklesu hladiny pod stav bdělosti.

Povinností komise je především zorganizovat povodňovou službu a zorganizovat zabezpečovací záchranné práce.

Předseda PK stavby zodpovídá za povodňovou ochranu stavby.

Předsedou PK stavby je

Zástupcem předsedy PK stavby je

Kontakty na členy povodňové komise stavby jsou uvedeny v organizační části tohoto povodňového plánu.



2.5 POVINNOST ZHOTOVITELE / ČINNOST POVODŇOVÉ KOMISE

Hlavním úkolem povodňové služby staveniště je:

- nahlášení zahájení činnosti na oblastní VHD Povodí Odry, s.p.
- nahlášení zahájení činnosti na obecním úřadě Petrovice u Karviné resp. obecním úřadě Dětmárovice a poskytnutí kontaktního telefonu (trvalá dostupnost) pro potřebu hlášené povodňové služby
- sledovat informace o výstrahách HPPS (hlášená povodňová a předpovědní služba)
- zajistit vlastní sledování stavu vody na vodním toku Olši na základě blízké limnigrafické stanice.
- každodenní zaznamenávání vodních stavů ve vodním toku do stavebního deníku
- zajistit, že po ukončení každé pracovní směny bude veškerá mechanizace i materiály z prostoru jednotlivých SO v záplavovém území přemístěny do nejbližšího areálu ZS a následně na plochy mimo záplavové území
- zajistit, že po každém ukončení pracovní směny budou odstraněny odplavitelné předměty ze záplavového území do nejbližšího areálu ZS
- mimo pracovní směny budou materiály v obalech skladovány v uzavřených kontejnerech v nejbližším areálu ZS
- skládky sypkých materiálů v záplavovém území (kamenivo, zemina, odstraněná ornice, smýcené dřevo a dřevní hmota) budou krátkodobého charakteru, odvoz a přísun bude zajištěn během jedné směny

Při výstražné informaci vydané HPPS o přívalových srážkách nebo dlouhotrvajících deštích a při prognóze povodňové situace v povodí zajistí:

- včasné odstranění stavební mechanizace a stavebních materiálů ze záplavového území do areálů ZS mimo záplavové území
- určí konkrétní pracovníky pro vyklízení staveniště

Po dobu výstavby musí zhotovitel udržovat koryto průtočné a to zejména tím, že bude odstraňovat veškeré plovoucí předměty zachycené v prostoru stavby, které by zmenšovaly průtočný profil.

V záplavovém území nesmějí být skladovány ropné látky, pohonné hmoty, maziva a oleje, dále materiály odplavitelné (prkna, hranoly) a znehodnotitelné (cement, vápno, sanační hmoty).

V období, kdy budou očekávány vyšší průtoky (např. po déle trvajících deštích, tání sněhu apod.) zajistí zhotovitel noční služby a služby pro dny pracovního klidu.

Zhotovitel stavby vyhláší příslušný stupeň povodňové aktivity.

Tabulka 2: Povodňová služba stavby

<u>Opatření za stavu bdělosti</u>	<ul style="list-style-type: none">• Povodňová služba stavby zvýší četnost kontroly hladiny vody tak, aby mohl bezpečně registrovat nárůst průtoku.• Ověří si kontakty na povodňovou komisi obce Petrovice u Karviné a povodňovou komisi obce Dětmárovice a relevantní hlídkové služby <p>Provádí pravidelnou obhlídku na místech s možností bezprostředního ohrožení, podle potřeby přerušuje práce v těchto místech a provede jejich vyklízení</p> <p>Zajistit připravenost zdvihací techniky (jeřáby) pro odstranění nezátížených provizorních bábek pro mostní kci</p> <p>Ověří si, že má k dispozici protipovodňové pytle pro ochranu výkopů</p>
	Za stavu pohotovosti musí být na stavbě nepřetržitě přítomen:



<u>Opatření za stavu pohotovosti</u>	<ul style="list-style-type: none">stavbyvedoucí nebo mistrpohotovostní četa ve složení – dostatečný počet dělníků <p>O vyhlášení stavu pohotovosti vyrozumí zhotovitel neprodleně tyto instituce:</p> <ul style="list-style-type: none">správce toku – Povodí Odry s.p. Závod Frýdek - Místekpovodňovou komisi obce Petrovice u Karvinépovodňovou komisi obce Dětmárovice <p>Za stavu pohotovosti odstraní zhotovitel veškerý nezabudovaný materiál a předměty, které by zatopením byly zničeny, znehodnoceny nebo poškozeny. Stav pohotovosti je vyhlášen též v případě, kdy v prostoru staveniště dojde k hromadění ledů nebo jiných předmětů.</p>
<u>Opatření ve stavu ohrožení</u>	<p>Za stavu ohrožení je nutné vyklidit staveniště. Vyklizovací práce řídí stavbyvedoucí a mistr.</p> <ul style="list-style-type: none">Uvědomí další členy povodňové komise stavby <p>Záchranné práce se skládají z odstranění všech strojů a mechanismů z aktivní zóny záplavového území. Stroje, které nelze pro jejich hmotnost a rozměry či z jiných důvodů přemístit z ohrožených prostorů na bezpečné místo, musí být odpojeny od elektrické rozvodné sítě a zajištěny proti převrácení. Dále bude zhotovitel průběžně sledovat průchodnost koryta v prostoru stavby a zajistí odstranění splavenin, které by mohly ohrožovat průtočnost koryta v daném prostoru. Dosažení stavu ohrožení oznámí zhotovitel stejným institucím jako ve stavu pohotovosti.</p> <p>Za stavu ohrožení je na staveništi přítomen zástupce investora, aby společně se zhotovitelem operativně řešili opatření k zamezení škod.</p>

2.6 EVAKUAČNÍ TRASY Z OHROŽENÉ LOKALITY

Ústupové cesty se volí ve směru od území ohroženého povodní – evakuační trasa z lokality stavby je po stávajících navazujících komunikacích – tj. hlavně po komunikacích Karvinská a Na Olmovci

2.7 EVAKUAČNÍ TRASY Z OHROŽENÉ LOKALITY

Zástupci zhotovitele a investora spolu se správcem toku budou provádět pravidelné preventivní kontroly pracoviště se zaměřením na dodržování ustanovení tohoto povodňového plánu a v aktivní zóně záplavového území na zajištění řádné průtočnosti koryta Olše a Mlýnky.

Četnost prohlídek nejméně 1x za měsíc.

2.8 ČINNOST POVODŇOVÉ KOMISE PO SKONČENÍ POVODNĚ

Po skončení povodně jsou příslušné povodňové aktivity odvolány povodňovou komisí stavby, která je vyhlásila. Následně bude zajištěno:

- vyčerpání zaplavených prostor,
- odborná prohlídka pro zjištění povodňových škod,
- posouzení stavu konstrukcí z hlediska jejich stability a bezpečnosti s ohledem na ochranu zdraví,
- sepsání zprávy o těchto činnostech do povodňové knihy (stavebního deníku).



2.9 POVODŇOVÁ KNIHA

Veškerá činnost, která bude probíhat po vyhlášení stavu bdělosti, bude zaznamenána do povodňové knihy nebo do stavebního deníku. Jedná se zejména o:

- doslovné znění přijatých a odeslaných zpráv hlásné služby, od spolupracujících organizací a orgánů ochrany před povodněmi (odesílatel, způsob a doba převzetí),
- denní stavy a průtoky vody,
- výsledky prohlídek před a po povodni,
- opatření přijatá na úseku zabezpečovacích a záchranných prací, jejich popis.

Zápisy se zaznamenávají chronologicky podle skutečnosti. Za vedení knihy je odpovědný předseda povodňové komise.

Skutečnosti rozhodující pro náhradu povodňové škody musí být neprodleně uvedeny ve stavebním deníku.

Povodňový plán bude umístěn na dostupném místě a musí s ním být seznámeni všichni pracovníci zapojení do povodňové služby. PP je v platnosti dnem jeho schválení.

Za dodržování povodňového plánu odpovídá předseda povodňové komise stavby.

3 ORGANIZAČNÍ ČÁST

3.1 POVODŇOVÁ KOMISE STAVBY

Pozice	Jméno	Adresa (pro mimopracovní dobu)	Telefon
Předseda PK stavby			
Zástupce předsedy PK stavby			
Zástupce investora			
Členové PK stavby (doplnění po výběrovém řízení na dodavatele stavby)			



--	--	--	--

Vyhlašování SPA, hlásná služba:

Výše uvedená povodňová komise:

- vyhodnocuje informace od povodňové komise Obce Petrovice u Karviné resp. obce Dětmárovice o trendech vývoje povodně,
- vyhlašuje stupně povodňové aktivity (SPA) pro předmětnou stavbu,
- organizuje záchranné práce v ohrožené lokalitě,
- zajišťuje hlídkovou službu,
- provádí zápisy do povodňového deníku (stavebního deníku)

Povodňová komise stavby bude úzce spolupracovat při vyhlašování povodňových opatření s povodňovou komisí Obce Petrovice u Karviné a obce Dětmárovice a dále Moravskoslezského kraje a s dispečinkem Povodí Ohře.

3.2 SPOJENÍ NA ÚČASTNÍKY POVODŇOVÉ OCHRANY

Seznam potřebných telefonních čísel:

ORGANIZACE:	ADRESA, TELEFON
Místně příslušný vodoprávní úřad	
Magistrát města Karviná, Odbor stavební a životního prostředí Vodoprávní úřad	Fryštátská 72/1, 733 24 Karviná - Fryštát Ing. Hovjacká Gabriela gabriela.berankova@karvina.cz tel.: 596 387 490
Správce povodí, vodních toků	
Povodí Odry, s.p.	Varenská 3101/49 701 26 Ostrava Tel: +420 596 657 111 Fax: +420 596 612 666 e-mail: info@pod.cz dat. schránka: wwit8gq
Povodí Odry s.p. Závod 2, Frýdek - Místek	Horymírova 2347 738 01 Frýdek - Místek tel.: 558 442 911 e-mail: zavod.fm@pod.cz
Vodohospodářský dispečink	tel: +420 596 612 222 dispecer@pod.cz
Nadřízený orgán správce toku:	
Ministerstvo zemědělství ČR	Těšnov 65/17, Praha 1 tel: +420 221 811 111
Místně příslušný inspektorát České inspekce životního prostředí	
Česká inspekce životního prostředí, Oblastní inspektorát Ostrava	Valchařská 15, 702 00 Ostrava



	hlášení havárií: 731 405 301 ústředna: 595 134 111 podatelna@ov.cizp.cz
Hasičský záchranný sbor:	
Jednotné evropské číslo	Tísňové volání 112
Hasičský záchranný sbor ČR	Tísňová linka 150
Hasičský záchranný sbor Moravskoslezského kraje Územní odbor Karviná	Ostravská 883/8 733 01 Karviná Fryštát tel: +420 950 711 011 email: sektretariat.ka@hzsmk.cz
Okresní sdružení hasičů OSH ČMS Karviná	Ostravská 883/8, 733 01 Karviná Fryštát Helis Václav mob. 607779547, 734537792 email: helis.v@email.cz
jednotka Sboru dobrovolných hasičů Dětmarovice	Dětmarovice 45, 735 71 Dětmarovice tel: +420 604 304 445 sdh.detmarovice@seznam.cz
Sbor dobrovolných hasičů Petrovice - Závada	Závada čp. 253 735 72 Petrovice u Karviné Milan Mencner Tel.: +420 724 193 063 pavelxhaas@gmail.com
Policie České republiky	
Policie ČR	Tísňová linka 158
Krajské ředitelství Policie ČR Moravskoslezského kraje Územní odbor Karviná	Havířská 1511/26 735 06 Karviná - Nové Město telefon: 974 734 111 e-mail: ka.uo.podatelna@pcr.cz
Policie ČR KŘP Moravskoslezského kraje Obvodní oddělení Dětmarovice Územní působnost: Dětmarovice Koukolná, Dolní Lutyně, Petrovice u Karviné - Závada	Dětmarovice 964 735 71 Dětmarovice tel.: +420 974 734 721 e-mail: ka.oo.detmarovice@pcr.cz
Předpovědní služba:	
Český hydrometeorologický ústav, Pobočka Ostrava	Dvorská 410/102 503 11 Hradec Králové - Svobodné Dvory Tel : +420 495 705 013
Zdravotnická záchranná služba	
Zdravotnická záchranná služba	Tísňová linka 155
Zdravotnická záchranná služba MSK	Výškovická 2995/40, 700 44 Ostrava - Zábřeh tel: +420 950 730 401 fax: +420 596 789 397
Praktický lékař Petrovice u Karviné	Mudr. Pavla Ryboňová Petrovice u Karviné 581 735 72 Petrovice u Karviné +420 596 361 036
Praktický lékař Dětmarovice	Mudr. Tatiana Valicová Dětmarovice 1040 735 71 Dětmarovice +420 591 102 644



Místně příslušný Městský úřad	
Obecní úřad Dětmárovice	Dětmárovice 27, 735 71 Dětmárovice Ing. Ladislav Rosman, starosta obce tel.: +420 596 540 141, 165 e-mail: starosta@detmarovice.cz
Obecní úřad Petrovice u Karviné	735 72 Petrovice u Karviné čp.251 Dc. Ing. Marian Lebiezík, Ph.D., starosta obce tel.: +420 596 361 012 +420 602 607 675 starosta@petroviceuk.cz podatelna@petroviceuk.cz
Místně příslušný krajský úřad	
Krajský úřad Moravskoslezského kraje Odbor životního prostředí a zemědělství, Oddělení vodního hospodářství	28. října 117, 702 18 Ostrava Ing. Silvie Součková ústředna: 595 622 222 vedoucí odboru: 595 622 387
Příslušný orgán ochrany veřejného zdraví	
Krajská hygienická stanice Moravskoslezský kraj, Ostrava	Na Bělidle 7 702 00 Ostrava MUDr. Helena Šebáková tel.: 595 138 200 helena.sebakova@khssova.cz
Provozovatel vodovodů a kanalizace	
Severomoravské vodovody a kanalizace Ostrava a.s., Oblast Karviná	Fryštátská 238/47, 733 01 Karviná - Fryštát PORUCHOVÁ LINKA: 840 111 125 (NON STOP)
Vodovody a kanalizace – Dětmárovice Vlastník a provozovatel	Obec Dětmárovice , 735 71 Dětmárovice Ing. Ladislav Rosman, starosta obce tel.: +420 596 540 141, 165 e-mail: starosta@detmarovice.cz

Upozornění: Uvedené kontakty včetně telefonních čísel je nutné pravidelně kontrolovat a aktualizovat!

3.3 AKTUALIZACE POVODŇOVÉHO PLÁNU

Předložený povodňový plán byl zhotoven v souladu se zákonem č. 254/2001 Sb., o vodách, v úplném znění, TNV 75 2931 "Povodňové plány" a dalšími souvisejícími dokumenty.

Příslušné související povodňové komise:

Povodňová komise obce Petrovice u Karviné

Povodňová komise obce Dětmárovice

Návrh „Povodňového plánu“ bude podkladem pro vypracování a odsouhlasení povodňového plánu zhotovitele stavby.

Chybějící údaje doplní dodavatel stavby a předloží na Obecní úřad Petrovice u Karviné a Obecní úřad Dětmárovice k potvrzení souladu s povodňovými plány obcí.



Aktualizace se týká:

- Přesný termín stavby	- str 2
- Jméno dodavatele stavby	- str 2
- Etapizace výstavby	- str 9
- Jméno a kontakt na osobu pověřenou technickým dozorem investora	-kapitola 3.1
- Jména členů Povodňové služby stavby včetně kontaktů	-kapitola 3.1
- Protokol o seznámení pracovníků s povodňovým plánem	- Příloha č.5

Povodňový plán je platný po dobu stavby. Minimálně 1x ročně je nutno jej aktualizovat. Bude vyvěšen na viditelném místě a budou s ním prokazatelně seznámeni všichni pracovníci stavby.

Platnost povodňového plánu podléhá schvalovacímu stanovisku správce toku Povodí Odry sp. závod Frýdek - Místek.

Povodňový plán obdrží:

- Správce vodních toků – Povodí Odry s.p., Závod Frýdek - Místek
- Obecní úřad Petrovice u Karviné
- Obecní úřad Dětmárovice
- Zadavatel stavby: SŽDC s.o., Stavební správa východ



POUŽITÉ PODKLADY

Zákon č. 254/2001 Sb., o vodách a o změně některých zákonů (vodní zákon)

Zákon č. 240/2000 Sb., o krizovém řízení a změně některých zákonů (krizový zákon)

Zákon č. 239/2000 Sb., o integrovaném záchranném systému a o změně některých zákonů

Vyhláška č. 178/2012 Sb., kterou se stanoví seznam významných vodních toků a způsob provádění činností souvisejících se správou vodních toků

Metodický pokyn MŽP ČR k zabezpečení hlásné a předpovědní služby (Věstník MŽP částka 12/2011)



4 SEZNAM PŘÍLOH

Příloha č. 1 : Grafická část - Situace širších vztahů

Příloha č. 2 : Evidenční list hlásných profilů

Příloha č. 3: Povodňová komise Petrovice u Karviné

Příloha č. 4: Povodňová komise Dětmárovice

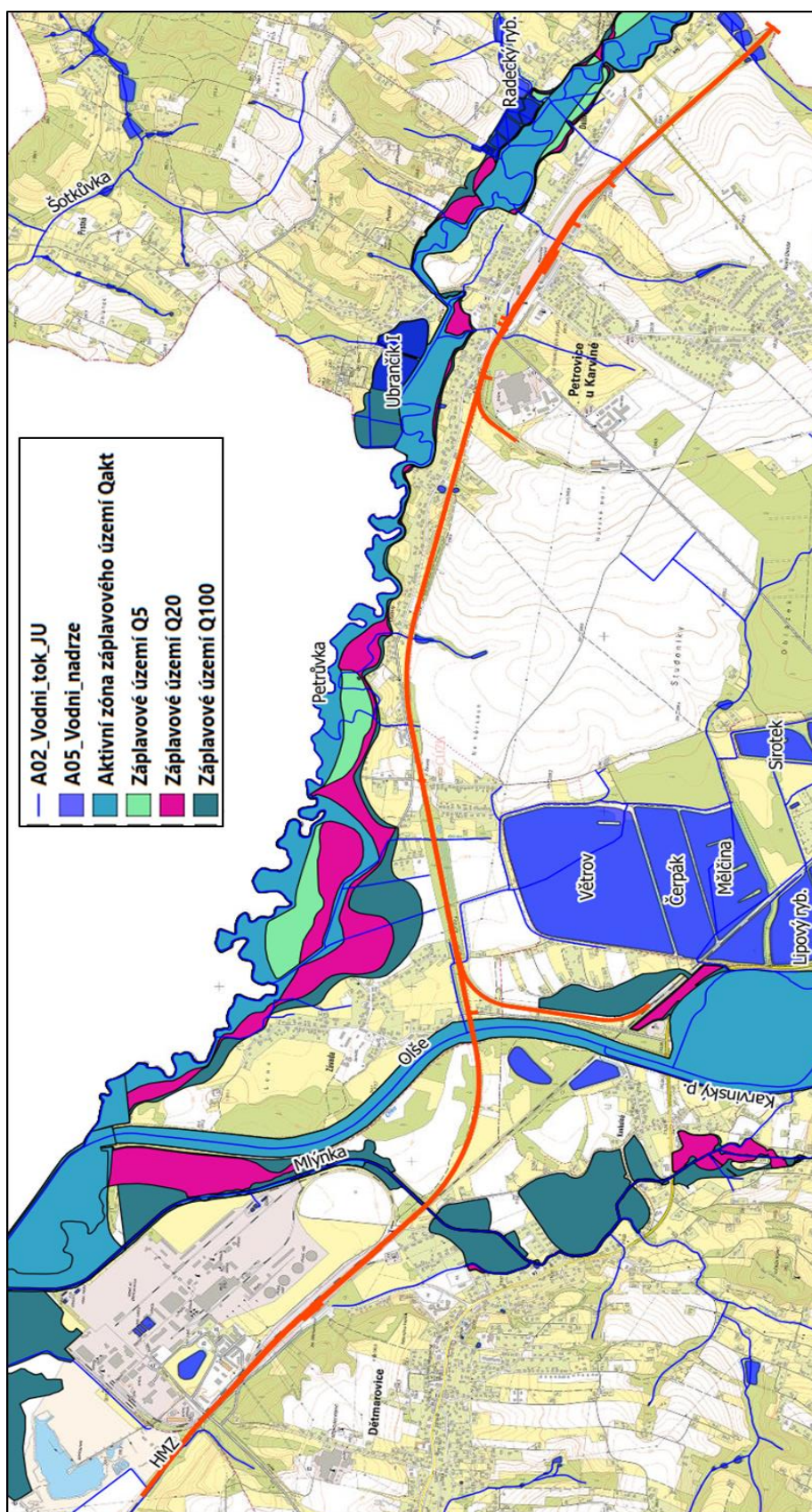
Příloha č. 5 : Vyjádření Správce vodního toku

Příloha č. 6 : Prezenční listina o proškolení a seznámení pracovníků se schváleným povodňovým plánem

Příloha č. 7 : Povodňová kniha




PŘÍLOHA Č. 1: GRAFICKÁ ČÁST - SITUACE ŠIRŠÍCH VZTAHŮ





PŘÍLOHA Č. 2: EVIDENČNÍ LIST HLÁSNÝCH PROFILŮ

Evidenční list hlásného profilu č.293									
Stanice kategorie : A									
Tok:	Olše		Stanice:	Věřňovice					
Kraj:	Moravskoslezský kraj		ORP:	Orlová		Obec:	Dolní Lutyně		
Provozovatel stanice:		Povodí Odry Ostrava				Předpovědní profil ČHMÚ PP*			
Centrum automatického sběru dat:		VHD Povodí Odry Ostrava, RPP ČHMÚ Ostrava							
Staničení:	7,47	[km]	Číslo hydrologického pořadí:	2-03-03-0740					
Plocha povodí:	1075,62	[km ²]	Zeměpisné souřadnice:	18.418744 v.d. 49.9309739 s.š.					
Nula vodočtu:	196,54	[m.n.m.]	Procento plochy povodí toku:	95,0					
Stupně povodňové aktivity:			[cm]	[m ³ .s ⁻¹]	Platnost SPA pro úsek toku:				
		Bdélост	370	192	pod Stonávkou - ústí do Odry				
		Pohotovost	500	317	Kritické místo:				
		Ohrožení	560	413					
Průměrný roční stav:	105	[cm]	N-leté průtoky:	Q ₁	Q ₅	Q ₁₀	Q ₂₀	Q ₁₀₀	
Průměrný roční průtok:	15,4	[m ³ .s ⁻¹]	[m ³ .s ⁻¹]	182	399	512	819	970	
Odesílatel zpráv:	Četnost hlášení SPA:		I.	1 x denně					
			II.	4 x denně					
			III.	3hodinové hlášení					
Odesílatel podá zprávu:		Spojení na adresáta:		Příjemce dále vyrozumí:					
Nejvyšší zaznamenané vodní stavy:									
[cm]	V. - XI.		[cm]	XII. - IV.					
715	17.05.2010		509	30.03.2006					
596	09.07.1997		425	20.01.1974					
596	09.08.1985		331	26.04.1975					
570	08.09.1996		328	08.03.2009					
547	01.09.2010		315	03.02.1967					
547	22.08.1972		311	23.02.1977					
539	24.08.2005		300	03.04.1994					
532	02.06.2010		298	30.01.1953					
Popis umístění profilu :									
100 m pod mostem, pravý břeh									
									
293				[Generováno : 25.06.2019]					

Český hydrometeorologický ústav, Hlásná a předpovědní povodňová služba

Aplikace vyrobena firmou Hydrossoft Veleslavin s.r.o.



Evidenční list operativního profilu

Stanice kategorie : C

Tok:	Olše	Stanice:	Dětmarovice					
Kraj:	Moravskoslezský kraj	ORP:	Karviná	Obec:	Dětmarovice			
Provozovatel stanice:		Povodí Odry Ostrava						
Centrum automatického sběru dat:		RPP ČHMÚ Ostrava, VHD Povodí Odry Ostrava						
Staničení:	16.30 [km]	Číslo hydrologického pořadí:	2-03-03-0671					
Plocha povodí:	666.51 [km²]	Zeměpisné souřadnice:	18.4868069 v.d. 49.883771 s.š.					
Nula vodočtu:	210.64 [m.n.m.]	Procento plochy povodí toku:	59.9					
Stupně povodňové aktivity:		[cm]	[m³.s⁻¹]					
Sucho		30	1.62					
Bdělost		180	149					
Pohotovost		250	257					
Ohrožení		300	343					
Extrémní ohrožení		440	714					
Průměrný roční stav:		[cm]	N-leté průtoky:	Q₁	Q₅	Q₁₀	Q₅₀	Q₁₀₀
Průměrný roční průtok:		11.1 [m³.s⁻¹]	[m³.s⁻¹]	156	347	447	714	846

Nejvyšší zaznamenané vodní stavy:

Mapa v měřítku 1:50 000 :

[cm]	V. - XI.	[cm]	XII. - IV.

Popis umístění profilu :

Mapa není k dispozici.

Český hydrometeorologický ústav, Hlásná a přepovědní povodňová služba

Aplikace vyrobena firmou Hydrosoft Veleslavín s.r.o.



PŘÍLOHA Č.3: POVODŇOVÁ KOMISE PETROVICE U KARVINÉ

- zřízena v souladu se zákonem 254/2001 Sb. „Vodní zákon“ ve znění pozdějších předpisů a zákon č. 240/2000 Sb. § 39 odst. 2, o krizovém řízení a o změně některých zákonů (krizový zákon) se stává v případě vyhlášení stavu nebezpečí nebo nouzového stavu, součástí Krizového štábu hl. m. Praha

Jméno	Funkce v komisi	Adresa na pracoviště	Služební telefon
LEBIEDZIK Marian, Doc. Ing., Ph.D.	předseda	Petrovice u Karviné 251, 735 72 Petrovice u Karviné	596 361 012
Krótki Jaromír	člen	Petrovice u Karviné 251, 735 72 Petrovice u Karviné	596 361 012
Klenk Tomáš	člen	HZSMSK, Ostrava-Zábřeh, Výškovická	773 747 393
Haas Pavel, Ing.	člen		
Mencner Milan	člen		

- Zdroj [<http://moravskoslezsky.dppcr.cz>]



PŘÍLOHA Č.3: POVODŇOVÁ KOMISE DĚTMAROVICE

- zřízena v souladu se zákonem 254/2001 Sb. „Vodní zákon“ ve znění pozdějších předpisů a zákon č. 240/2000 Sb. § 39 odst. 2, o krizovém řízení a o změně některých zákonů (krizový zákon) se stává v případě vyhlášení stavu nebezpečí nebo nouzového stavu, součástí Krizového štábu hl. m. Praha

Jméno	Funkce v komisi	Adresa na pracoviště	Služební telefon
Rosman Ladislav, Ing.	předseda	Obecní úřad Dětmarovice, Dětmarovice 27, 735 71 Dětmarovice	596 540 141
Stáňa Libor, Mgr.	člen	Dětmarovice 27, 735 71 Dětmarovice	596 312 054
Svrčina Marek	člen		
Popiolková Jarmila	člen	Dětmarovice 27, 735 71 Dětmarovice	596 540 145
Hanusek Rostislav	člen	OÚ Dětmarovice	596 540 140
Filip Hubert	člen	OÚ Dětmarovice	596 540 148
Josiek Vítězslav	člen	OÚ Dětmarovice	596 540 140
Kotas Milan	člen		
Rutka Ladislav	člen		

Zdroj [<http://moravskoslezsky.dppcr.cz>]



PŘÍLOHA Č.5: VYJÁDŘENÍ SPRÁVCE VODNÍCH TOKŮ

PŘÍLOHA Č.6: PREZENČNÍ LISTINA O PROŠKOLENÍ A SEZNÁMENÍ PRACOVNÍKŮ SE SCHVÁLENÝM POVODŇOVÝM PLÁNEM

Byl jsem seznámen s obsahem schváleného havarijního plánu a na důkaz toho připojuji svůj podpis:

Protokol o seznámení se schváleným povodňovým plánem			
Datum	Jméno a příjmení	Organizační jednotka	Podpis



PŘÍLOHA Č.7: POVODŇOVÁ KNIHA

Povodňová kniha				
Datum	Čas	Zpráva č.	Obsah	Podpis